

# Medieninformation

167/2020

Statistisches Landesamt des Freistaates Sachsen

Ihre Ansprechpartnerin  
Diana RothDurchwahl  
Telefon +49 3578 33-1910  
Telefax +49 3578 33-1999[presse@statistik.sachsen.de](mailto:presse@statistik.sachsen.de)

Kamenz, 17. Dezember 2020

## Im 3. Quartal 2020 deutliche Auswirkungen der Corona-Pandemie auf die Erwerbstätigenzahl in Sachsen

Im 3. Quartal 2020 gab es rund 2,05 Millionen Erwerbstätige in Sachsen. Im Vergleich zum Vorjahresquartal lag deren Zahl um 1,4 Prozent bzw. knapp 30 000 Personen darunter. Deutschlandweit ging die Erwerbstätigenzahl im Vergleichszeitraum ebenso um 1,4 Prozent zurück. Die Auswirkungen der Corona-Pandemie auf die Erwerbstätigkeit führten in allen Ländern im Vergleich mit dem Vorjahresquartal zu Verlusten. Am stärksten waren diese relativ gesehen im Saarland und in Thüringen. In den fünf neuen Ländern fiel der Rückgang mit -1,6 Prozent etwas größer als in Sachsen aus. Die sächsische Entwicklung prägten Rückgänge sowohl bei den Selbstständigen als auch bei den Arbeitnehmern, insbesondere bei der Zahl der marginal Beschäftigten.

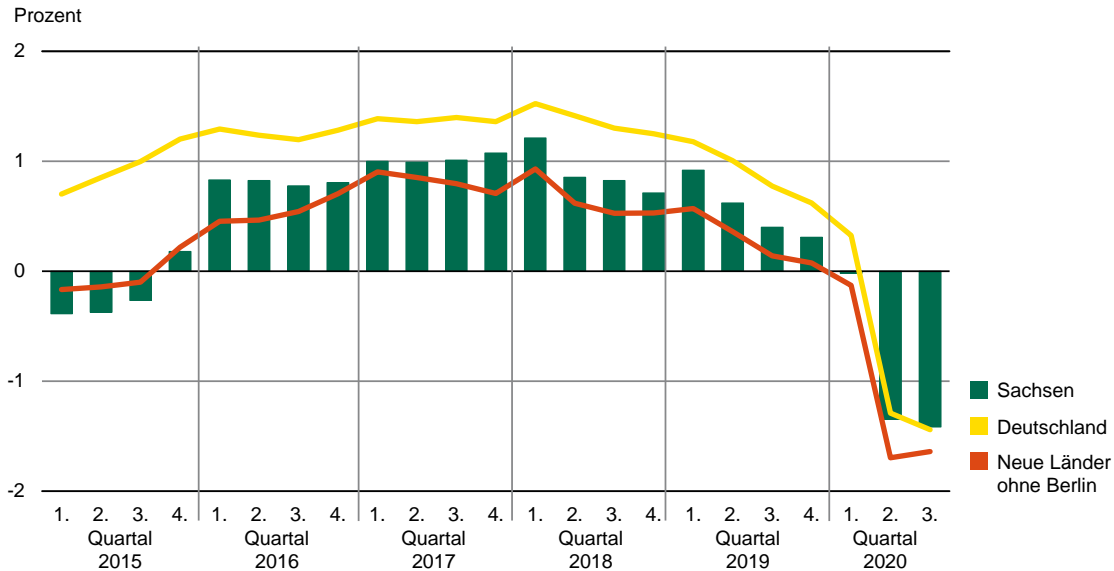
In Sachsen verzeichnete das Verarbeitende Gewerbe mit -3,2 Prozent oder knapp 12 000 Personen den höchsten Verlust bei der Zahl der Erwerbstätigen im 3. Quartal 2020 im Vergleich zum Vorjahr. Im Baugewerbe fiel der Rückgang mit einem Minus von einem Prozent deutlich geringer aus. Im Dienstleistungssektor sank die Erwerbstätigenzahl um 1,1 Prozent bzw. reichlich 16 000 Personen. Innerhalb dieses gesamten Sektors verringerte sich die Zahl der Erwerbstätigen im Bereich Grundstücks- und Wohnungswesen, Finanz- und Unternehmensdienstleister (-2,8 Prozent bzw. knapp -10 000 Erwerbstätige) am stärksten. Etwas geringer fiel der Rückgang im Bereich Handel, Verkehr, Gastgewerbe, Information und Kommunikation mit -1,6 Prozent oder -8 000 Personen aus. Einzig im Bereich Öffentliche und sonstige Dienstleister, Erziehung und Gesundheit stieg die Erwerbstätigenzahl mit 0,2 Prozent geringfügig an. Im Bereich Land- und Forstwirtschaft, Fischerei ging die Zahl der Erwerbstätigen um 2,3 Prozent oder reichlich 600 Personen zurück.

**Auskunft erteilt: Leonore Hesse, Tel.: 03578 33-3410****Daten sind für Sachsen sowie für alle Länder und Deutschland erhältlich.****Weitergehende Veröffentlichungen:**<https://www.statistik.sachsen.de/html/erwerbstaetige.html> und<http://www.statistikportal.de/de/etr>**Statistisches Landesamt**  
des Freistaates Sachsen  
Macherstraße 63  
01917 Kamenz[www.statistik.sachsen.de](http://www.statistik.sachsen.de)**Auskunftsdienst**Telefon +49 3578 33-1913  
Telefax +49 3578 33-1921  
[info@statistik.sachsen.de](mailto:info@statistik.sachsen.de)**Bestellung von Publikationen**Telefon +49 3578 33-1245  
[vertrieb@statistik.sachsen.de](mailto:vertrieb@statistik.sachsen.de)

\* Informationen zum Zugang für verschlüsselte / signierte E-Mails / elektronische Dokumente sowie De-Mail unter [www.statistik.sachsen.de/html/kontakt.html](http://www.statistik.sachsen.de/html/kontakt.html)

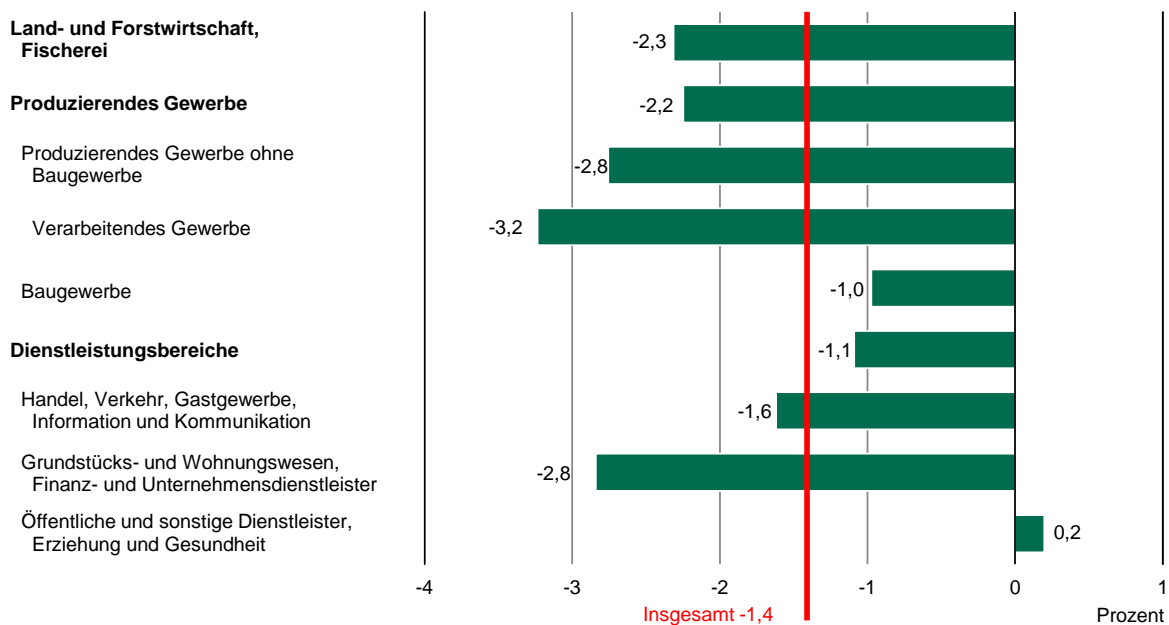
Informationen nach DSGVO unter [www.stla.sachsen.de/datenschutz.html](http://www.stla.sachsen.de/datenschutz.html)

**Abb. 1 Erwerbstätige<sup>1)</sup> von 2015 bis 2020 nach Quartalen**  
Veränderung gegenüber dem Vorjahr



1) vorläufige Ergebnisse am Arbeitsort

**Abb. 2 Erwerbstätige<sup>1)</sup> im Freistaat Sachsen im 3. Quartal 2020 nach Wirtschaftsbereichen<sup>2)</sup>**  
Veränderung gegenüber dem Vorjahr



1) vorläufige Ergebnisse am Arbeitsort

2) Klassifikation der Wirtschaftszweige, Ausgabe 2008 (WZ 2008)

**Erwerbstätige<sup>1)</sup> im Freistaat Sachsen von 2015 bis 2020 nach Quartalen**

Jahr	Quartal	Erwerbstätige insgesamt	Veränderung gegenüber dem Vorjahr
		1 000 Personen	%
2015	1. Quartal	1 977,9	-0,4
	2. Quartal	2 001,4	-0,4
	3. Quartal	2 016,4	-0,3
	4. Quartal	2 025,9	0,2
	<b>Jahresdurchschnitt</b>	<b>2 005,4</b>	<b>-0,2</b>
2016	1. Quartal	1 994,3	0,8
	2. Quartal	2 017,9	0,8
	3. Quartal	2 032,1	0,8
	4. Quartal	2 042,2	0,8
	<b>Jahresdurchschnitt</b>	<b>2 021,7</b>	<b>0,8</b>
2017	1. Quartal	2 014,3	1,0
	2. Quartal	2 037,9	1,0
	3. Quartal	2 052,6	1,0
	4. Quartal	2 064,2	1,1
	<b>Jahresdurchschnitt</b>	<b>2 042,4</b>	<b>1,0</b>
2018	1. Quartal	2 038,7	1,2
	2. Quartal	2 055,3	0,9
	3. Quartal	2 069,5	0,8
	4. Quartal	2 078,9	0,7
	<b>Jahresdurchschnitt</b>	<b>2 060,6</b>	<b>0,9</b>
2019	1. Quartal	2 057,4	0,9
	2. Quartal	2 068,0	0,6
	3. Quartal	2 077,8	0,4
	4. Quartal	2 085,3	0,3
	<b>Jahresdurchschnitt</b>	<b>2 072,2</b>	<b>0,6</b>
2020	1. Quartal	2 057,1	-0,0
	2. Quartal	2 040,2	-1,3
	3. Quartal	2 048,4	-1,4

1) vorläufige Ergebnisse am Arbeitsort